



Fiche technique



Vers le spectre cie La Crapule mise en scène Maurin Ollès

!! cette fiche technique est contractuelle !!



crédits photo : Lucas Pallen

Sommaire

Généralités.....	2
Plateau.....	3
Lumière.....	4
Son.....	5
Vidéo.....	6
Costumes.....	7
Loges, repas, transports et hébergements.....	8
Annexe 1 : Planning type – indicatif.....	9
Annexe 2 : Implantation décor type et photos plateau.....	10
Annexe 3 : implantation lumière type.....	13
Annexe 4 : Tableau de gélamines type.....	15
Annexe 5 : Entretien costumes.....	16

Contacts compagnie :

Régie générale, lumière, plateau : Clémentine Pradier – pradierclem.pro@gmail.com - +33 6 30 88 49 41

Régie son et vidéo : Mathieu Plantevin – matplantevin@gmail.com - +33 6 83 47 58 47

ou Stéphane Pauze – stephanepauze@hotmail.com - +33 6 16 82 36 36

Production et administration : Julie Lapalus – cielacrapule@gmail.com - +33 6 37 41 84 81

Mise en scène : Maurin Ollès – maurin.ollès@hotmail.fr

Généralités

Durée : 2h15

Spectacle à partir de 15 ans

La compagnie La Crapule en tournée c'est :

4 comédien.ne.s

1 musicien

2 régisseur.e.s

1 metteur en scène

1 chargée de production ou de diffusion sur les dates de représentation

→ soit 9 personnes en tournée

Dimensions plateau pour grande version décor :

Ouverture 12m minimum

Profondeur 9m minimum

Hauteur de perches 7,5m minimum

Dimensions plateau pour petite version décor :

Ouverture 9m minimum

Profondeur 7,5m minimum

Hauteur de perches 6m minimum

/!\ Un prémontage lumière, sous-perches et boîte noire sera demandé. Le planning indiqué dans cette fiche technique implique ce prémontage

Montage la veille de la première représentation :

1 service (4h) montage décor, lumière compagnie, diffusion son et vidéo

1 service (4h) réglages lumière et entretien costumes

1/2 service (2h) montage backline son

1/2 service (2h) allemande technique avec comédien.ne.s

Démontage à l'issu de la dernière représentation

3h démontage décor, lumière cie, et entretien costumes

1h de chargement camion (transporteur, 20m3)

Cf planning technique type en annexe de cette fiche technique.

Quelques personnes dans le public peuvent être sensibles au son et aux bruits. Le spectacle contient plusieurs morceaux de musique live, réglés selon les normes de niveaux sonores en vigueur, mais pouvant pour autant paraître agressifs pour des personnes sensibles. Il est idéal de prévoir des protections auditives (bouchons ou casques anti-bruits) pour une petite dizaine de personnes, ou plus si un groupe précisément sensible s'avère avoir réservé.

Plateau

Sol

Noir mat : parquet ou tapis de danse en état d'usage (décor posé au sol, comédien.ne.s en chaussures)
Le décor comporte deux éléments roulants très peu élevés. Un sol vraiment plat et régulier est nécessaire pour le bon déroulement des mouvements de décor.

Nous amenons 3 lés de lino découpés que nous scotchons au scotch pvc non tissé transparent.

Boîte noire

pendrillonage à l'allemande, sauf 1 rue de pendrillons à l'italienne dans le fond de scène pour créer 2 loges rapides.

Fond noir sur toute l'ouverture du plateau

Nous jouons sans mouvement de rideau d'avant scène.

Si le nombre de perche le permet, nous jouons avec des frises.

Décor

Le décor est constitué de 2 châssis sur roulettes : un « grand châssis écran » et un « châssis angle ».

La cie amène 4 lés de lino qui seront collés au sol ainsi que de nombreux meubles de collectivités qui seront déplacés au plateau durant tout le spectacle.

A fournir par le lieu d'accueil :

2 pains de fonte pour stabiliser 1 élément de décor

3 tubes acier ou aluminium pour créer les sous-perches, accroches sur perches, points moteurs ou élingues en fonction du lieu. Elles devront être chargées pour accrocher les dalles LED de la cie.

Longueurs des tubes en grande version : 7m, 5m et 1m

Longueurs des tubes en petite version : 5m, 4m et 1m

2 escabeaux 7 marches minimum sont requis pour le montage et la mise quotidienne.

Pour les coulisses, un miroir en pied sera demandé pour un changement rapide.

Fumée et effets :

Une cigarette électronique est fumée au plateau sur certaines scènes.

Des bougies sont allumées et soufflées sur un gâteau.

Le décor a été construit par les ateliers de la Comédie de Saint-Etienne. Le dossier de sécurité contenant les PV non-feu des matériaux utilisés peut être transmis sur demande de la direction technique.

Création scénographie : Alice Duchange

Contact plateau cie : Clémentine Pradier – pradierclem.pro@gmail.com - +33 6 30 88 49 41

Lumière

Nombre de circuits gradués nécessaires : 60 circuits gradués 2,2kW, dont 6 au sol (avec 1 circuit pour fluo graduable), 1 circuit pour HMI 2,5kW, 1 direct et une arrivée DMX 5pts pour les dalles cie.

Grill : 1 ligne direct + DMX pour 2,5kW HMI, 1 ligne directe + DMX 5points pour dalles LEDs cie, 36 circuits 2,2kW

Face : 16 circuits 2,2kW + public + circuits à ajouter si public pas suffisamment

Sol : 5 circuits 2,2kW dont 1 pour Fluos Solo

Jeu d'orgue AVAB Congo (kid ou junior)

4 pieds lumière d'environ 1,5m de hauteur.

Projecteurs demandés :

1 HMI 2,5kW Fresnel + jalousie + volets

1 PC 2kW

11 découpes 714SX

6 découpes 713SX

6 découpes 613SX

1 découpe 614SX avec iris

39 Par 64 (30 lampes CP62, 7 lampes CP60, 2 lampes CP60)

2 fluos Solo R. Juliat

Prévoir 2 découpes LED ou halogènes pour bleus de coulisses

2 lampes de pupitre sur secteur de préférence pour le musicien

Lumière public habituelle pilotée en DMX sur jeu d'orgue

Des cycliodes ou PC pourront être demandées pour ajouter à l'ambiance public pour une scène de conférence dans le public.

Des bleus seront demandés dans les coulisses, et placés en fonction des besoins des comédiens.

Amené par la cie :

9 dalles LED suspendues sur des accroches fournies avec les drivers correspondants.

Création lumière : Bruno Marsol

Contact lumière cie : Clémentine Pradier – pradierclem.pro@gmail.com - +33 6 30 88 49 41

Son

La musique est entièrement prise en charge par Bedis Tir, musicien live au plateau (milieu de plateau à jardin). Quelques sons sont envoyés depuis l'ordinateur compagnie qui prend aussi en charge la vidéo.

Diffusion

- 1 Plan stéréo facade + subs accroché au cadre de scène (line array ...)
- 1 Cluster central si ouverture plateau supérieure à 12m
- 1 Plan stéréo front fill dans coulisses (8 ou 12 pouces) posées au sol
- 1 Plan mono lointain (12 pouce derrière écran projection fond de scène) + pied d'enceinte à crémaillère
- 1 Plan stéréo surround (12 pouces accrochées à mi-gradin ou derrière le gradin)

2 enceintes retour (12 pouces) au plateau Jardin

Régie son :

- 1 Console numérique récente en régie (type yamaha CL/QL) ou Allen and heath SQ6 / DLIVE
- 1 Console analogique 16 IN 4 AUX mini (Midas Venice, Allen Z series...) ou numérique petit format (type Yamaha 01V96, Midas m32 producer ...) pour notre musicien au plateau.
- 1 routeur wifi avec Ipad
- 1 multipaire Jack-XLR mâle 8 paires

Plateau son jardin :

- 2 pieds micro embase ronde +perchettes
- 1 petit pied de micro + perchette
- 1 micro statique de bonne qualité (type AKG C451, KM184...)
- 1 micro SM58
- 2 DI BSS AR133
- 12 prises PC16 (multiprises)

Patch son plateau jardin :

- 1- MIX OUT L (depuis console Bedis au plateau)
- 2- MIX OUT R (depuis console Bedis au plateau)
- 3- MIC statique + pied embase ronde (voix + guitare Gaël)

Patch régie son : (son surround 5.1 des vidéos)

- 09- Carte son cie out 1 - L
- 10- Carte son cie out 2 - R
- 11- Carte son cie out 3 - C
- 12- Carte son cie out 4 - LFe
- 13- Carte son cie out 5 - Ls
- 14- Carte son cie out 6 - Rs
- 15- Carte son cie out 7 - Lointain

Création sonore : Bedis Tir assisté de Mathieu Plantevin

Contact son cie :Mathieu Plantevin – matplantevin@gmail.com - +33 6 83 47 58 47

ou Stéphane Pauze – stephanepauze@hotmail.com - +33 6 16 82 36 36

Vidéo

2 médias vidéo sont projetés durant le spectacle, sur deux surfaces différentes, avec 2 axes différents.



Projection écran fond de scène 3mx1,70m



Projection petit écran proximité 1,20mx0,90m

A fournir :

- 1 Video-projecteur fond de salle (projection de face) PANASONIC 10K laser ou équivalent.
- 1 Optique fond de salle 1,5 – 3,5 ou équivalent (surface nécessaire 3m/2m à 7m du bord de scène. Merci de fournir l'optique la plus adaptée pour perdre un minimum de surface utile de projection)
- 1 shutter dmx (interrupteur manuel ou commande via jeu d'orgue lumière)
- 1 connexion RJ45 pour commande VP
- 1 connexion hdmi
- Pour le vidéoprojecteur cie au plateau :
- 1 connexion régie vidéo – plateau en hdmi ou vga avec 10 m de câble de mou en coulisse à cour

La régie vidéo s'effectue depuis l'ordinateur de la compagnie (imac), sous Qlab (licence cie).

La cie amène également un vidéoprojecteur manipulé au plateau par les comédien.ne.s.
Modèle : Vivitek DW284 ST

Création contenus vidéo : Mehdi Rondeleux, Augustin Bonnet
Contact vidéo cie : Mathieu Plantevin – matplantevin@gmail.com - +33 6 83 47 58 47
ou Stéphane Pauze – stephanepauze@hotmail.com - +33 6 16 82 36 36

Costumes

Prévoir 2 portants à costumes : 1 en loge rapide à jardin et 1 en loges rapides à cour

Entretien costume chaque soir après les représentations ou le lendemain matin :

1 à 2 Machine à chaque représentation : 30°C ou 40°C, cycle court, avec lingette décolorstop

- 1 débardeur taupe (Clara)
- Chaussettes noires ou grises (Clara)
- T-shirt oversized vert (Nina)
- 1 tshirt marron col polo (Gaspard)
- Chemise jeans (Gaspard)
- 2 tshirt délavé gris/bleu foncé (Gaël)
- 1 veste rayée bleue et blanche (Gaël)
- 2 Chemises blanche (Gaspard)
- Pull maill gris bleu (Clara)
- 1 débardeur kaki (Nina)
- t-shirt rayé (Bedis)

séchage sur cintre
repassage

Quelques éléments peuvent être rajoutés sur certains entretiens costumes, au jugement des acteur.ice.s

Cf le détail de l'entretien costume en annexe. Un listing costume complet sera fourni dans les malles de tournée pour l'inventaire.

Démontage :

entretien costume classique

Vestes à passer au spray vodka + eau

Chaussures à passer au spray vodka + teatree

Attention, certains costumes sont très fragiles (les costumes « kermesses ») et sont donc rangés dans des boîtes à part.

Création costumes : Alice Duchange

Référente costumes tournée : Clémentine Pradier – pradierclem.pro@gmail.com - +33 6 30 88 49 41

Loges, repas, transports et hébergements

Prévoir au minimum 2 loges pour 3 personnes (1 femmes, 1 hommes).

Thé, café, tisane, fruits frais et sec, petits gateaux seront appréciés en loge. S'ils sont de saison et locaux, nos coeurs seront amplis de joie.

Régime alimentaires :

1 sans gluten

1 végétarien

8 personnes en tournée et présence possible de la chargée de diffusion du spectacle :

Prévoir 8 chambres single séparées pour la tournée.

Equipe compagnie en tournée :

Clara Bonnet – actrice

Julie Lapalus – chargée de production et de diffusion

Gaspard Liberelle – acteur

Maurin Ollès – metteur en scène

Stéphane Pauze – régisseur son et vidéo (en alternance)

Mathieu Plantevin – régisseur son et vidéo (en alternance)

Clémentine Pradier – régisseuse général, lumière et plateau

Gaël Sall – acteur

Bedis Tir – musicien et acteur

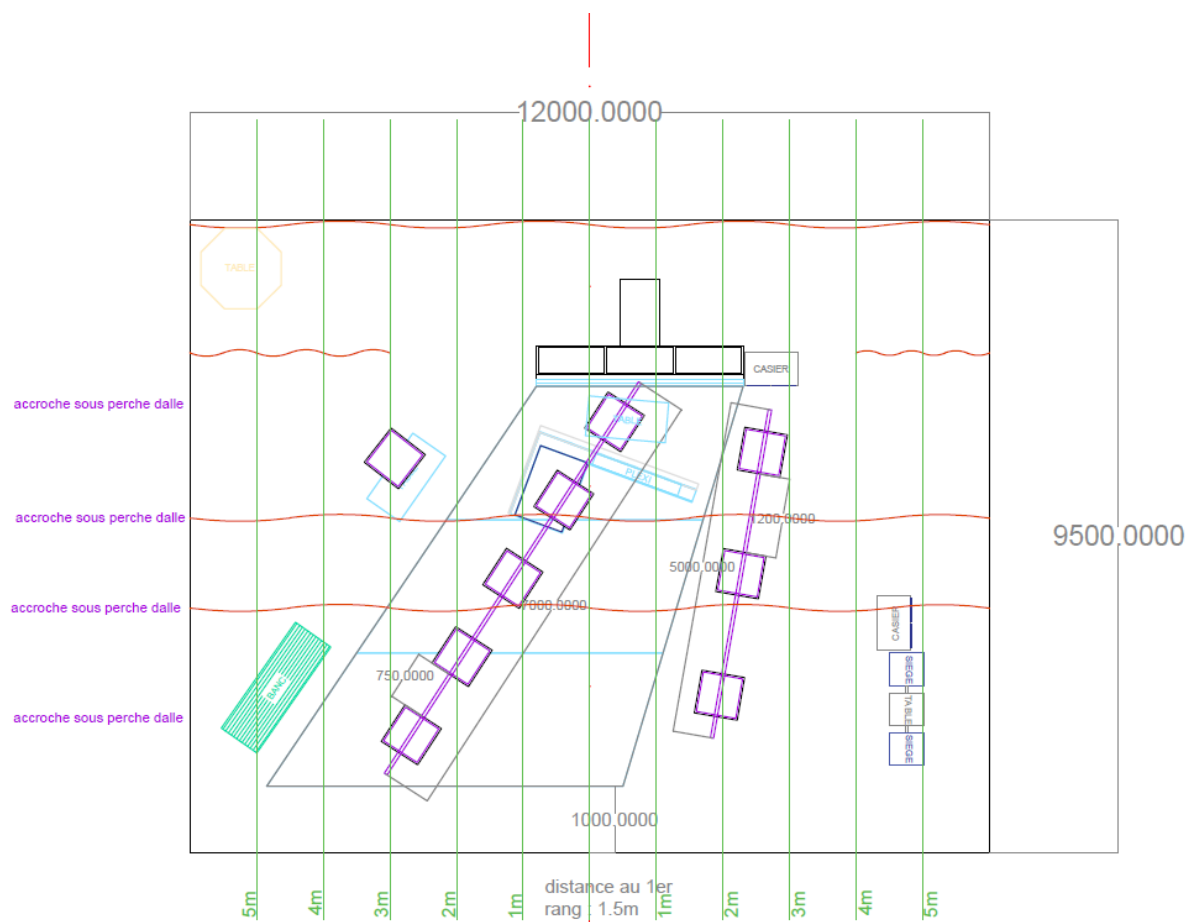
Nina Villanova - actrice



Annexe 1 : Planning type – indicatif

jour	horaires	tâches	Equipe accueil				Equipe La Crapule					remarques	nb nuitées et repas
			Plateau	Lumière	Son / Vidéo	Habillage	RG / lumière / plateau (Clémentine)	R son / Vidéo (Mathieu ou Stéphane)	Mise en scène Maurin	Musicien (Bedis)	Acteur.ice.s (Clara, Gaspard, Gaël, Nina)		
en amont	fonction lieu	Prémontage lumière, Sous-perches, Boîte noire	fonction lieu										
J-2	soirée	arrivée équipe technique La Crapule					x	x					
							1	1					2
J-1	9h	arrivée camion 20m3 décor										Transporteur	
	9h – 13h	Déchargement, Montage décor Montage lumière cie Montage vidéo Montage diff son	2	3	1		x	x					
	13h – 14h	pause dej					1	1					2
	14h – 17h	Réglages lumière Repassage costumes et mise en loge	1	3	1	1			arrivée début ou milieu d'aprem				
	17h – 19h	Montage backline et son	1	1	1	1	x	x		x			
	19h – 20h	pause					1	1	1	1	4		8
	20h – 22h	Allemande technique avec les comédiens	1	1	1		x	x	x	x	x		
							1	1	1	1	4		8
J	10h – 13h	Conduite lumière, vidéo et son Balance son	1	1	1		x	x	x	x			
	13h – 14h	pause dej					1	1	1	1	4		8
	14h – 18h	Raccords	1	1	1								
	18h – 19h30	Pause et mise											
	19h45	entrée public					x	x	x	x	x		
	20h – 22h30	Représentation 1	1	1	1								
	22h30 – 23h	démise					1	1	1	1	4		8
J+1 à J+N	9h – 13h	entretien costumes				1	(x)						
	13h – 14h	pause dej					1	1	1	1	4		8
	14h – 15h	mise technique	1	1	1								
	15h – 18h	raccords											
	18h – 19h30	Pause et mise					x	x	x	x	x		
	19h45	entrée public											
	20h – 22h30	Représentation 2 à N	1	1	1								
	22h30 – 23h	démise					1	1	1	1	4		8
dernier jour	9h – 13h	entretien costumes				1	(x)						
	13h – 14h	pause dej					1	1	1	1	4		8
	14h – 15h	mise technique	1	1	1								
	15h – 18h	raccords											
	18h – 19h30	Pause et mise											
	19h45	entrée public	1	1	1		x	x	x	x	x		
	20h – 22h30	Représentation finale											
	22h30 – 1h	démontage Entretien costumes	2	2	1	1							
	1h – 2h	Chargement camion											
							1	1	1	1	4		8
lendemain	matin	départ cie					x	x	x	x	x		

Annexe 2 : Implantation décor type et photos plateau



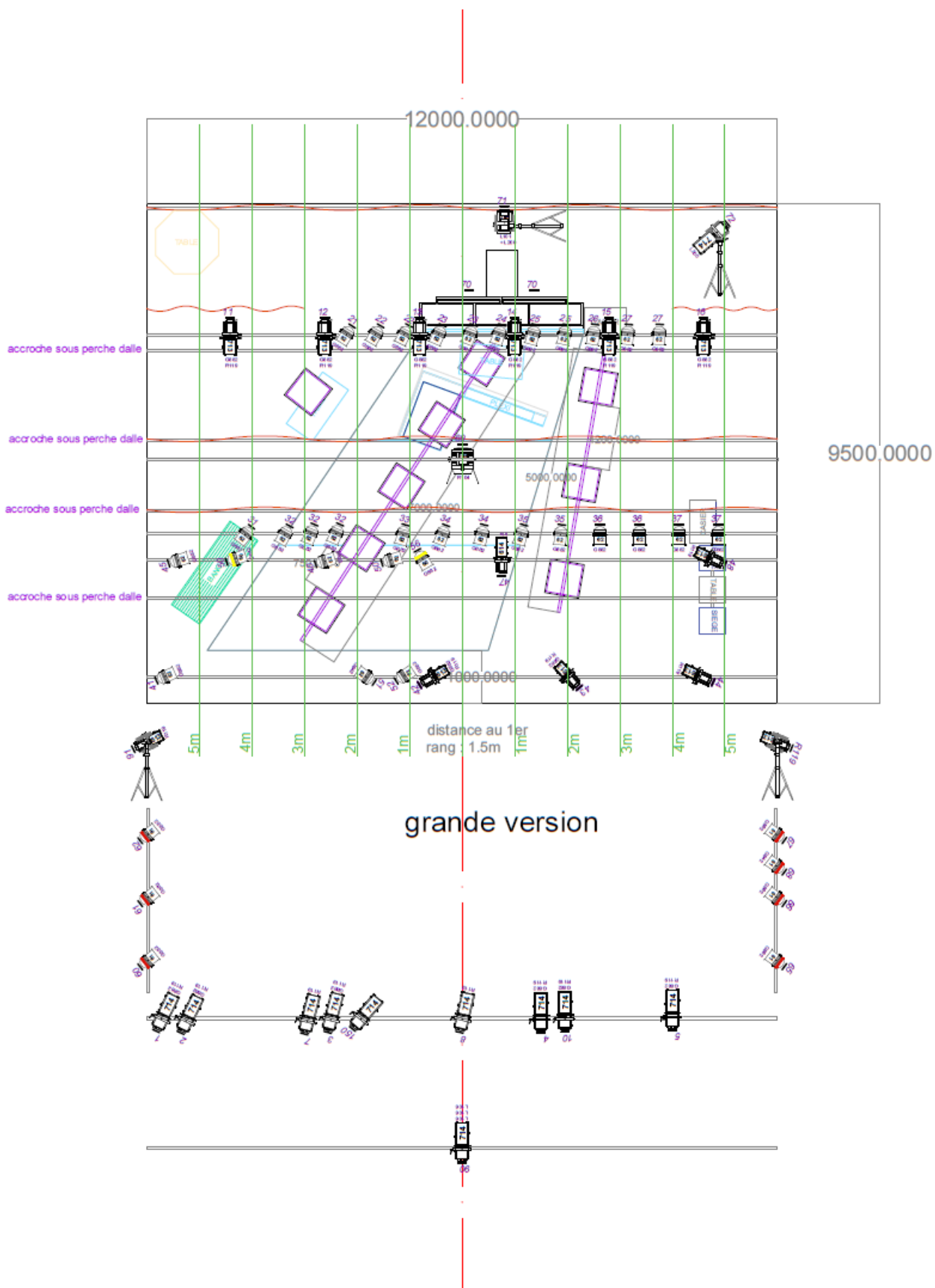
grande version

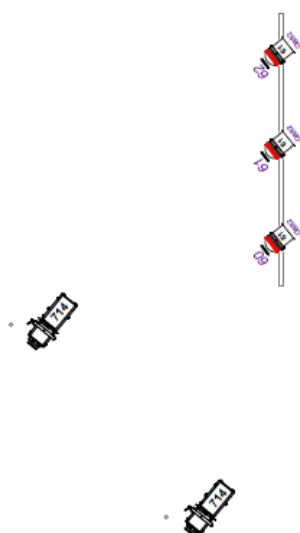
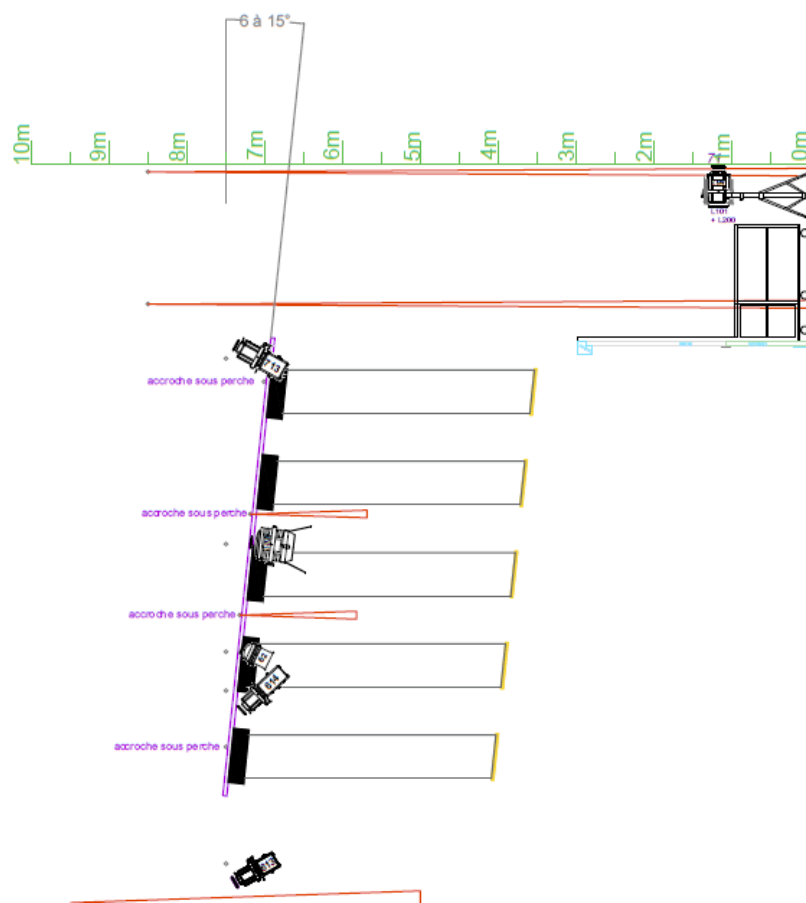






Annexe 3 : implantation lumière type





Annexe 4 : Tableau de gélamines type

	découpe 1kW	découpe 2kW	Par	PC 2kW	HMI 2kW
G842			3		
G882	2	12	35		

L101				1	
L106		3			
L200				1	
L201					
L053					

R104					1
R114					
R119	6	17			
R132					

Annexe 5 : Entretien costumes

A chaque représentation

1 à 2 machines couleur – cycle court 30°C à 40°C – lingette type décolorstop

- 1 débardeur taupe (Clara)
- Chaussettes noires ou grises (Clara)
- T-shirt oversized vert (Nina)
- 1 tshirt marron col polo (Gaspard)
- Chemise jeans (Gaspard)
- 2 tshirt délavé gris/bleu foncé (Gaël)
- 1 veste rayée bleue et blanche (Gaël)
- 2 Chemises blanche (Gaspard)
- Pull maill gris bleu (Clara)
- 1 débardeur kaki (Nina)
- t-shirt rayé (Bedis)

Repassage ou steamer

veste blanches (Nina)

veste grise (Nina)

2 vestes bleues marine (gaspard)

Toutes les 3 à 5 représentations (au jugé des acteurs)

machine couleur – cycle court 30°C à 40°C -lingette décolorstop

- 1 tshirt manches longues bleu foncé (Bedis)
- Pull tricot rose (Clara)
- chemisier pastel à rayure (Clara)
- chemisier crêpe rose/rouge (Clara)
- Blouse et pantalon d'infirmière blancs (Clara)
- Gilet sweat bleu (Gaspard)
- Chemise à carreau bleus et blancs (Gaspard)
- Robe longue à petits motifs (Gaspard) /!\ détacher faux seins et ceinture pour entretien
- jeans (Gaël)
- Polo noir (Gaël)
- blouse et pantalon d'infirmière (Clara)
- Chemisier blanc (Nina)
- jeans (Clara)
- 1 pantalon beige (Gaspard)
- pantalon (Nina)
- jogging (Bedis)

A laver occasionnellement

Passage en machine possible 30°C

- Veste en jean (Clara)
- Veste en jean (Gaël)
- veste de jogging verte (Nina)
- veste de jogging prune (Nina)

A laver à froid

- Pull rouge foncé (Gaël)

Entretien des vestes au spray vodka-eau

Entretien des chaussures au spray vodka-teatree