



Fiche technique

Et j'en suis là de mes rêveries



Durée : 1 h 50
1° partie : 40 minutes
Film : 25 minutes
2° partie : 45 minutes

Le spectacle en tournée c'est :
2 comédiens
1 régisseur général
1 régisseur son et vidéo (montage + Première)
1 assistant mise en scène
1 chargée de production ou de diffusion
→ soit 6 personnes en tournée

Contact régie générale : Bruno Marsol 06 11 05 91 31 bruno.marsol@free.fr

Contact production : Elsa Hummel-Zongo / 06 18 90 68 49 / cielacrapule@gmail.com

Descriptif scénographique :

Le décor est composé d'un châssis sur roulettes de 4,80 m de large (4 panneaux de 1,20 m boulonnés entre eux et tenus par 2 jambages en acier) sur 2,70 m de haut et de mobilier (4 chaises, 1 table de bureau, 2 tables basses, 1 tableau sur roulettes, 1 banc, 1 panneau de signalisation). Le châssis sert de décor et de surface de projection pour le film diffusé au milieu du spectacle.

Une cigarette électronique est fumée au plateau sur certaines scènes.

La mobilité des éléments scénographiques permet une grande adaptabilité. Un plan adapté au lieu d'accueil sera fait avant chaque montage.

Si le théâtre dispose d'un gril fixe, un prémontage lumière est indispensable.

Plateau :

Dimension minimale :

- Ouverture : 8,7 m
- Profondeur : 7 m
- Hauteur : 5 m

Le sol doit être noir mat et vraiment plat et régulier pour le bon déroulement des mouvements de décor.

Matériel à fournir par le théâtre :

- 1 ou plusieurs pendrillons permettant de couvrir un espace de 4,8 m sur 2,7 m
- 10 pains de fonte de 12 kg
- 2 clés à cliquet de 17
- 2 clés à cliquet allen de 6
- Scotch phosphorescent pour le marquage.

Nous avons besoin d'un ou plusieurs pendrillons de la taille du châssis (4,80 m X 2,70 m) pour protéger la face blanche du châssis et l'assembler. Les 4 panneaux et les jambages seront boulonnés au sol puis dressés. Les 10 pains de fonte (5 de chaque côté posés sur le bas des jambages) viendront équilibrer l'ensemble.

En fonction des lieux, 2 demi-fonds permettront un accès au plateau par le milieu lointain et un pendrillonnage à l'allemande pourra être demandé.

Lumière :

- Pour la première représentation : Un régisseur assure la régie lumière, un second régisseur assure la régie son et vidéo.

- Dès la 2^e représentation : Un seul régisseur assure la régie lumière, son et vidéo.

La régie lumière doit donc être impérativement collée à la régie son et vidéo. Idéalement, elle sera centrée (voir plan ci-dessous).

Le régisseur lumière d'accueil assurera la poursuite.

Matériel à fournir par le théâtre :

- 12 PC 1000 w
- 23 Par CP 62
- 1 Par CP 61
- 2 Fresnel 5 Kw avec volets 4 faces
- 2 PC 2 Kw avec volets 4 faces
- 1 découpe 713 SX
- 1 découpe 714 SX qui fera office de poursuite
- 1 PC ADB A 56 650 w
- 7 découpes 613 SX
- 5 réglettes fluo juliat tube lumière du jour ou 6 m de rampe led blanc froid
- 3 pieds de projecteur de 2 m
- Jeu d'orgue Congo ou Eos

Matériel apporté par la compagnie :

- 1 lampe de bureau
- 1 maquette avec son système d'éclairage
- 1 rétroprojecteur
- 1 platine adaptée au projecteur PC 1000 w

Liste des gélâtines :

- Format PC 1 Kw : 12 lee 202 + # 119
- Format Par : 24 Gam Color 882 + #114
- Format 713 SX : 1 Lee 111 + # 119 et 1 Gam Color 842 + # 119
- Format 613 SX : 7 # 119 et 4 Gam Color 882
- Format PC 1 Kw sur platine : 2 Gam Color 882
- Format 5 Kw Fresnel : 1 Gam Color 882 et 1 Gam Color 842

Son :

Manon Amor : Création sonore : 06 74 70 49 49 / manon.lucie.amor@gmail.com

- Pour la première représentation : Un régisseur assure la régie lumière, un second régisseur assure la régie son et vidéo.

- Dès la 2° représentation : Un seul régisseur assure la régie lumière, son et vidéo.

La régie son doit donc être impérativement collée à la régie lumière et vidéo. Idéalement, elle sera centrée (voir plan ci-dessous).

Le régisseur son d'accueil assurera pendant la représentation l'ouverture, la fermeture et le suivi des micros.

Matériel apporté par la compagnie :

- Un IMac avec Qlab (le Qlab envoie les tops sons et les tops vidéos).
- Une carte son Behringer avec un multi jack-XLR mâles
- Une perche de cinéma équipée d'un micro-canon avec bonnette.

Matériel à fournir par le théâtre :

- Console : Console audio numérique type QL1, CL5, 01V96... avec effets internes : Reverb Hall, EQ, compresseur.
- Enceintes :
 - o Une façade adaptée au lieu sous-perchée ou sur pieds, minimum 12 pouces (prévoir un rappel de la façade au sol, si le premier rang du public est sous la scène).
 - o 2 subs de chaque côté de la scène (envoi sub en séparé de la façade et en mono)
 - o Un plan lointain (minimum 12 pouces), sous-perché derrière l'écran (voir plan)
 - o Une enceinte posée au sol à jardin, au milieu du plateau (minimum 12 pouces)

-Micros :

- 1 SM58 sur un grand pied
- 1 micro statique (type KM184) sur un grand pied.
- intercom entre la poursuite et la régie

Vidéo :

- **Pour la première représentation : Un régisseur assure la régie lumière, un second régisseur assure la régie son et vidéo.**

- **Dès la 2° représentation : Un seul régisseur assure la régie lumière, son et vidéo.**

La régie vidéo doit donc être impérativement collée à la régie lumière et son. Idéalement, elle sera centrée (voir plan ci-dessous).

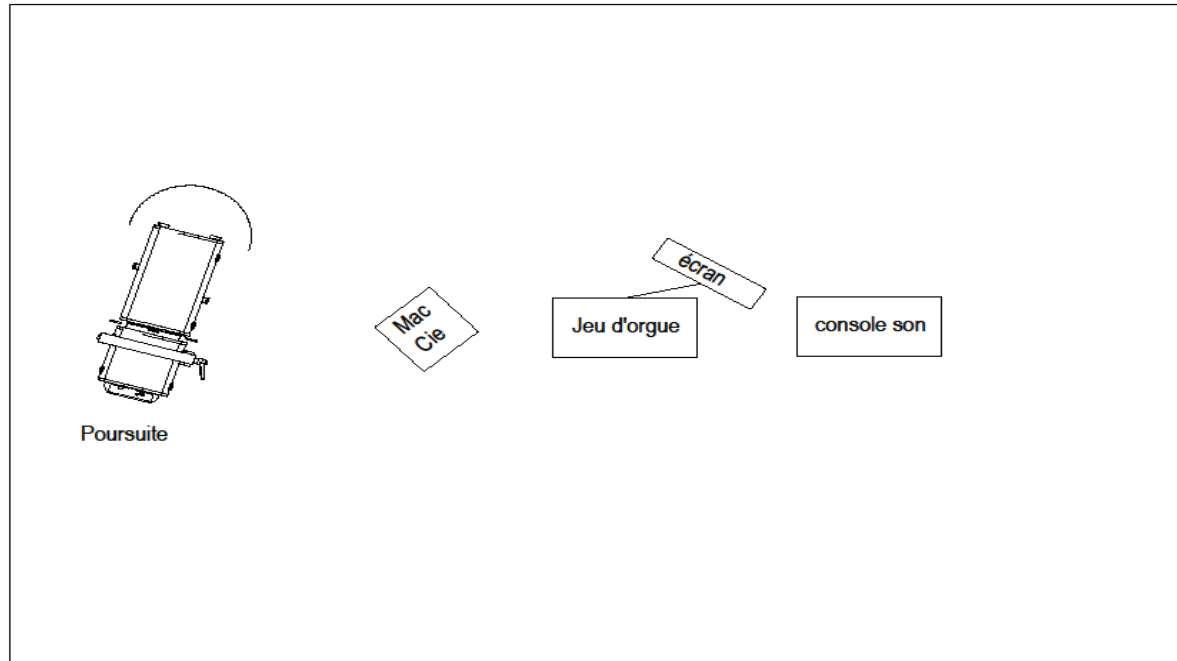
Matériel apporté par la compagnie :

- Vidéoprojecteur EPSON EBL 1755 U
- Système d'accroche
- 2 convertisseurs HDMI/SDI
- Un Mac avec Qlab (le Qlab envoie les tops sons et les tops vidéo)

Matériel à fournir par le théâtre :

- Une connexion SDI du plateau à la régie
- Une connexion RJ 45 du plateau à la régie.
- Un shutter DMX

Configuration des postes de régie :



Costumes :

Un entretien sera fait après chaque représentation. Et à notre arrivée en fonction du rythme de la tournée.

Transport :

Véhicule utilitaire de 14 m3 conduit par un transporteur.

Planning :

Si le théâtre dispose d'un gril fixe, un prémontage lumière est indispensable.

Si un prémontage lumière est fait :

J-1 : Montage plateau, vidéo et son

- Après-midi (14 h - 18 h) Montage, réglages : 1 régisseur plateau, 1 machiniste, 1 régisseur lumière, 1 régisseur son, 1 régisseur vidéo.

S'il n'y a pas de prémontage lumière :

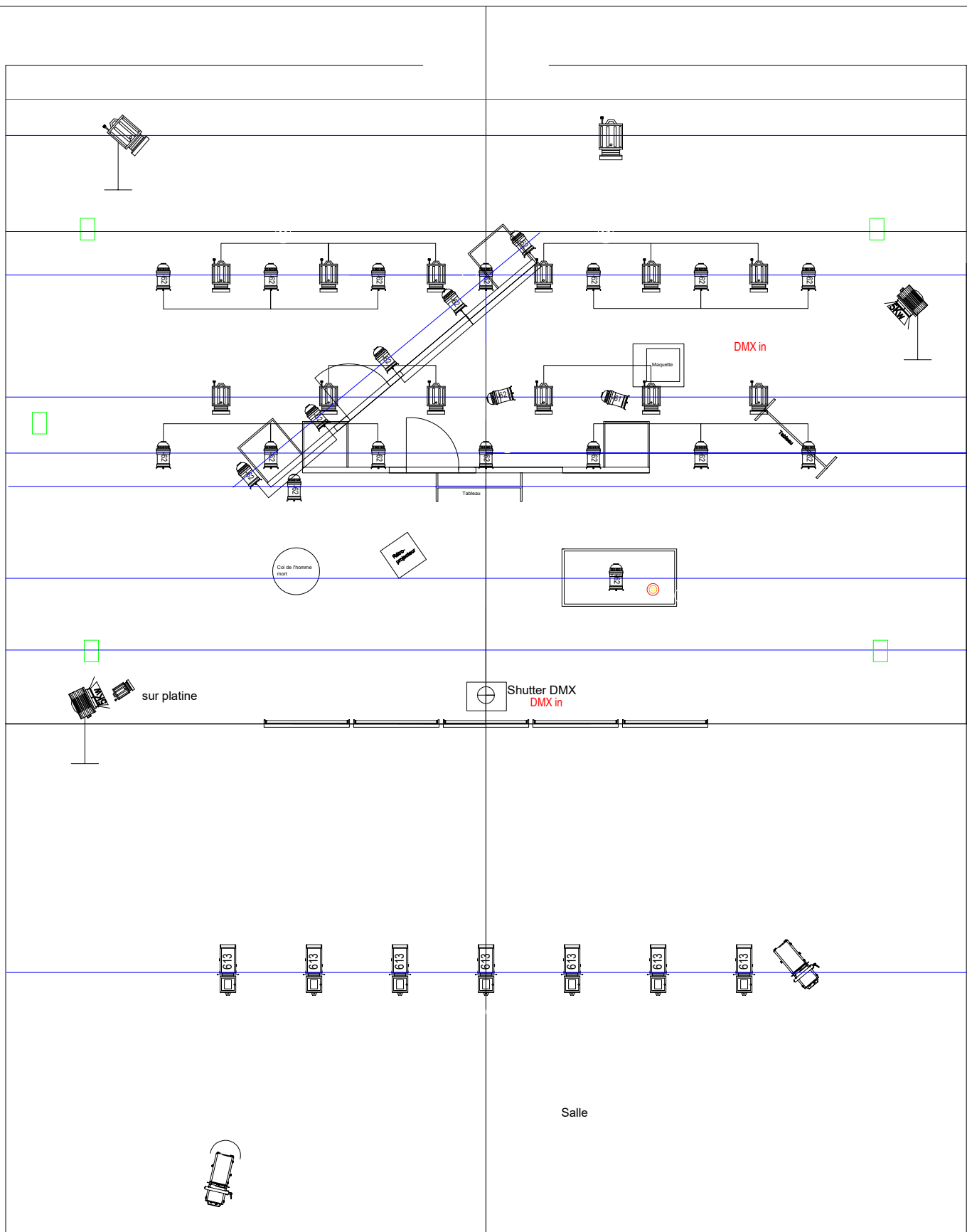
J-1 : Montage plateau, lumière, vidéo et son

- Après-midi (14 h - 20 h) Montage, réglages : 1 régisseur plateau, 1 machiniste, 1 cintrier, 1 régisseur lumière, 3 électriciens, 1 régisseur son, 1 régisseur vidéo.

Jour de représentation : Réglage lumière, finitions, raccords et représentation

- Matin (9 h -12 h 30) : 1 Régisseur plateau, 1 cintrier, 1 régisseur lumière, 2 électriciens, 1 régisseur son / vidéo (il peut arriver plus tard car il y a un inter-service son à 12 h 30).
- Inter-service (12 h30 – 13 h 30) : balance son.
- Après-midi (14 h- 18 h) Raccords : 1 Régisseur plateau, 1 régisseur lumière qui fera la poursuite, 1 régisseur son / vidéo.
- Soir (19 h - 23 h) Mise et représentations : 1 Régisseur plateau, 1 régisseur lumière qui fera la poursuite, 1 régisseur son / vidéo.
Si démontage : 1 Régisseur plateau, 1 cintrier, 1 régisseur lumière, 1 électricien, 1 régisseur son / vidéo.

Un entretien costume sera fait après chaque représentation.



- | | | | | | | | | | | | |
|----|--|--------------------------|----|--|-----------------------------|---|--|-----------------------------|---|--|----------------------|
| 12 | | PC 1000 w | 23 | | PAR 64 cp 62 | 1 | | PC ADB 56 650 w | 5 | | Enceinte son + 2 SUB |
| 2 | | Fresnel 2 Kw avec volets | 7 | | découpe 613 SX | 1 | | Rétro projecteur 24 v 250 w | 1 | | DMX in entrée DMX |
| 2 | | Fresnel 5 Kw sur pied | 1 | | PAR 64 cp 61 | 1 | | découpe 713SX | 2 | | Pied de projecteur |
| 1 | | Vidéoprojecteur Epson | 1 | | découpe 714 SX en poursuite | 5 | | Enceinte son + 2 SUB | 3 | | Pied de projecteur |

Et j'en suis là de mes rêveries....

